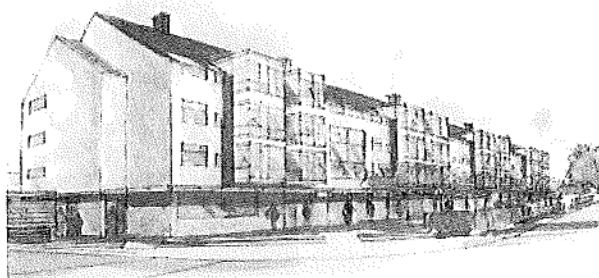


# DSI ældreboliginstitutionen Dorthe Marie

## Årsregnskab for 2013

**Boligorganisation:**

LBF nr. 6100

DSI ældreboligorganisationen  
Dorthe Marie

Rødovrevej 325

2610 Rødovre

Telefon 36 70 53 00

[www.dsabdorthe Marie.dk](http://www.dsabdorthe Marie.dk)**Administrator:**

LBF nr. 00214

Postfunktionærernes

Andels-Boligforening

Stationsparken 24, 2. th.

2600 Glostrup

Telefon 43 42 02 22

[www.pab.dk](http://www.pab.dk)**Tilsynsførende kommune:**

Kommunenr. 175

Rødovre kommune

Rødovre Parkevej 150

2610 Rødovre

Telefon 36 70 41 11

[www.rk.dk](http://www.rk.dk)**Boligorganisationen omfatter i alt:**

	Antal lejemål	Brutto- etageareal antal m <sup>2</sup>	å lejemåls- enheder	Antal lejemåls- enheder
Antal afdelinger: 1				
1. Lejligheder (incl. ungdoms-, ældre- og lette kollektivboliger)	90	5.908	1	90,0
6. Lejemålsenheder				90,0

Renteberegningsmetode:	Daglig rente	
Rentesatser:	Udlån	Diskonto + 1%
	Afdelingsmidler i forvaltning	
	1. Henlagte midler	0,16%
	2. Driftsmidler	0,16%

## **Anvendt regnskabspraksis**

### **Generelle bemærkninger**

Regnskabet er aflagt i overensstemmelse med kravene i Socialministeriets lovbekendtgørelse nr. 884 af 10. august 2011.

### **Fællesforvaltning og forrentning**

Afdelingernes indestående i banken er forrentet med 0,16%.

Renteberegninger sker på grundlag af dag til dag opgørelse.

### **Forretningsførelse**

DSI ældreboligorganisationen Dorthe Marie har indgået administrationsaftale med Postfunktionærernes Andels-Boligforening. Aftalen omfatter udarbejdelse af budgetter, årsregnskaber og forbrugsregnskaber. Endvidere ydes support vedr. udlejning, bogføring mm.

Resultatopgørelse for perioden 1. januar til 31. december 2013

Kon- to	No- te	B U D G E T	
		2013	2014

(Urevideret)

## Udgifter

### Ordinære udgifter

#### Bestyrelsesudgifter

502	1	Mødeudgifter, info m.m.	10.997	6	15
-----	---	-------------------------	--------	---	----

#### Forretningsførelse

511	2	Personaleudgifter	166.412	125	173
512	3	Forretningsførelse	160.870	157	159
513		Kontorholdsudgifter	7.483	12	7

			334.765	294	339
--	--	--	---------	-----	-----

521		Revision	15.000	33	12
-----	--	----------	--------	----	----

530	4	<b>Bruttoadministrationsudgifter</b>	<b>360.762</b>	333	366
-----	---	--------------------------------------	----------------	-----	-----

532	5	Renteudgifter	2.553	3	3
-----	---	---------------	-------	---	---

533	6	Henlæggelse af afdelingernes bidrag til dispositionsfonden og arbejdskapitalen	74.790	75	103
-----	---	--	--------	----	-----

540		<b>Samlede ordinære udgifter</b>	<b>438.105</b>	411	472
-----	--	----------------------------------	----------------	-----	-----

551		<b>Overskudsfordeling</b> Henlæggelse til arbejdskapitalen	0	45	46
-----	--	---	---	----	----

			<b>438.105</b>	456	518
--	--	--	----------------	-----	-----

Resultatopgørelse for perioden 1. januar til 31. december 2013

Kon- to	No- te	B U D G E T	
		2013	2014

(Urevideret)

## Indtægter

### Ordinære indtægter

601	7	Administrationsbidrag: Egne afdelinger i drift	351.630	378	412
602		Lovmæssige gebyrer m.v.	4.833	0	0
603	5	Renteindtægter	2.513	3	3
604	6	Afdelingernes bidrag til dispositionsfonden og arbejdskapitalen	74.790	75	103
610		<b>Samlede ordinære indtægter</b>	<b>433.766</b>	456	518
621		<b>Årets underskud</b> Overført til arbejdskapitalen	4.339	0	0
			<b>438.105</b>	456	518

Balance pr. 31. december 2013

KON- TO	NO- TE	2012 i 1.000 kr.	
------------	-----------	---------------------	--

## Aktiver

### Omsætningsaktiver

732	Bankbeholdning	1.445.340	1.077
750	<b>Aktiver i alt</b>	<b>1.445.340</b>	<b>1.077</b>

## Passiver

### Egenkapital

803	8	Dispositionsfond	90.870	70
805	9	Arbejds kapital	-102.850	-153
		<b>Egenkapital i alt</b>	<b>-11.980</b>	<b>-83</b>

### Kortfristet Gæld

821	10	Afdelinger i drift	1.310.760	832
826	11	Skyldige omkostninger	126.112	310
829		Feriepengeforpligtelse	20.448	18
		<b>Kortfristet gæld i alt</b>	<b>1.457.320</b>	<b>1.160</b>
		<b>Passiver i alt</b>	<b>1.445.340</b>	<b>1.077</b>